



**Politique d'attraction, d'accueil  
et de rétention des nouveaux  
arrivants de la MRC de Maskinongé**



**PAARNA**

2018 - 2028

# Table des matières

---

Message du préfet de la MRC de Maskinongé	<b>03</b>
Avant-propos	<b>04</b>
Présentation de la MRC de Maskinongé	<b>05</b>
Origine et objectifs de la politique	<b>06</b>
Cinq principes directeurs	<b>07</b>
Les actions à mettre en oeuvre	<b>08</b>
Conclusion	<b>10</b>
<b>Annexes</b>	
1. Processus d'accueil du nouvel arrivant	<b>11</b>
2. Nos définitions	<b>12</b>
3. Origine ethnique de la population de la MRC de Maksinongé (recensement 2016)	<b>13</b>
Remerciements et contribution	<b>15</b>

# MESSAGE DU PRÉFET DE LA MRC DE MASKINONGÉ

La MRC de Maskinongé est toujours soucieuse de travailler à l'amélioration de la qualité de vie de tous les citoyens de son territoire. Cette qualité de vie passe aussi par l'accueil des nouveaux arrivants. Nous souhaitons que dès leur arrivée, ces nouveaux citoyens, qu'ils viennent de l'international ou d'ailleurs au Québec, se sentent immédiatement chez eux et nous travaillons très fort en ce sens.

Se doter d'une Politique d'attraction, d'accueil et de rétention des nouveaux arrivants de la MRC de Maskinongé semblait donc tout à fait naturel. Cela permet d'offrir des balises et un processus d'accompagnement, afin que toutes les organisations du territoire travaillent dans le même sens, soit le sens de l'accueil de qualité.

De plus, avec les défis de main-d'œuvre à combler, l'attraction et la rétention sont devenues, au cours des dernières années, des priorités.

Nous avons la chance d'avoir sur le territoire des services d'accueil très proactifs et professionnels : le Service d'accueil des nouveaux arrivants (SANA) ainsi que Place aux jeunes de la MRC de Maskinongé. Nous sommes donc très bien outillés pour relever ces nouveaux défis modernes et cette politique vient bonifier une offre déjà bien existante chez nous.

On vous attend. Bienvenue chez vous !



ROBERT LALONDE  
Préfet de la MRC de Maskinongé

# BIENVENUE CHEZ VOUS !



# AVANT-PROPOS

Depuis 2015, la MRC de Maskinongé a défini, dans le cadre du fonds de développement du territoire cinq secteurs d'intervention prioritaires soit : les services aux citoyens, les services aux municipalités, le développement et l'aménagement du territoire ainsi que le développement économique. Les diverses politiques de la MRC, dont celle sur le développement durable, le développement économique et du territoire, le développement social ou la politique familles-aînés, viennent répondre à ces enjeux de développement.

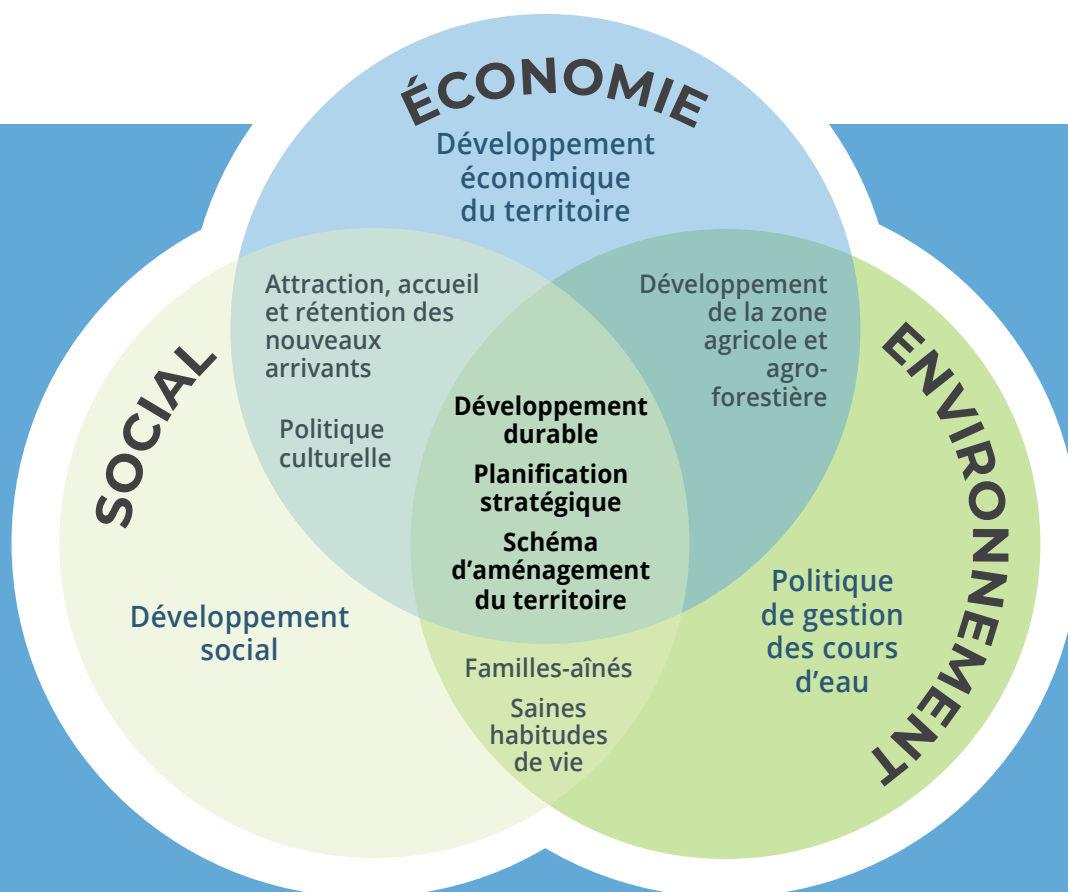
Le projet de se doter d'une politique concertée d'attraction, d'accueil et de rétention des nouveaux arrivants est en lien avec la planification stratégique du territoire dont l'enjeu 5 qui porte spécifiquement sur la mise en valeur du territoire et sur l'attraction et la rétention de nouveaux résidents.

Cette politique se fait en cohérence avec la mise en œuvre de la planification stratégique qui repose sur la mobilisation et l'appui des membres de Vision Maskinongé,

une coalition d'organisations, issues de tous les secteurs d'activité, impliquée pour favoriser le développement socioéconomique de la MRC de Maskinongé.

La présente politique vient compléter le champ d'action des politiques précédemment citées qui, appliquées de façon intégrée et concertée, vont faciliter l'intégration durable des nouveaux arrivants sur le territoire de la MRC de Maskinongé.

La PAARNA, élaborée grâce au soutien financier du Ministère de l'Immigration de la Diversité et de l'Inclusion (MIDI) via le programme Mobilisation-Diversité, est destinée aux municipalités et aux organisations du territoire. Par cette politique, la MRC de Maskinongé reconnaît l'importance d'un dialogue et d'un rapprochement interculturel entre la population d'accueil et les nouveaux arrivants pour offrir une qualité de vie pour tous.



# Présentation de la MRC de Maskinongé

Bien ancrée dans la région de la Mauricie, la MRC de Maskinongé est située à environ 100 km de Montréal et à 160 km de Québec. Très accessible, la région se situe à moins de 1 h 30 de route de la métropole et de la Capitale-Nationale. La MRC de Maskinongé couvre une superficie de 2 380 km<sup>2</sup> et regroupe 17 municipalités. En 2018, ces municipalités totalisent une population de 37 244 habitants.

Le bilan migratoire de la MRC de Maskinongé a peu varié ces dernières années avec une augmentation de près de 2 % entre 2007 et 2018.

L'activité économique est principalement fondée sur les secteurs primaire et secondaire : l'agriculture et la foresterie d'une part ainsi que la transformation agroalimentaire, l'industrie du meuble, du textile et du tourisme d'autre part. Sa frontière sud-est s'appuie sur le lac Saint-Pierre qui est reconnu comme une réserve

mondiale de la biosphère par l'UNESCO. En montant vers le Nord, on passe progressivement de la plaine très fertile et propice aux activités agricoles, vers le Piedmont et jusqu'au Plateau des Laurentides, royaume de la villégiature.

Dans la MRC de Maskinongé, on peut compter sur un réseau d'organismes communautaires dynamiques, des services de santé accessibles ainsi que des écoles primaires et secondaires qui se distinguent sur plusieurs plans. De plus, malgré un vaste territoire, les citoyens peuvent compter sur le Service de transport collectif pour leurs déplacements sur le territoire et même à l'extérieur. La MRC est reconnue pour sa qualité de vie et son coût de la vie des plus abordables. Son territoire, situé en milieu rural mais à proximité des grands centres, offre un milieu de vie accueillant pour les nouveaux arrivants. En effet, les nouveaux arrivants établis sur le territoire sont en constante progression depuis 2007.

Municipalités	Population
Charette	1 031
St-Étienne-des-Grès	4 596
Louiseville	7 406
Ste-Ursule	1 376
Maskinongé	2 329
St-Justin	1 030
St-Alexis-des-Monts	2 951
St-Léon-le-Grand	993
St-Barnabé	1 219
St-Mathieu-du-Parc	1 446
St-Boniface	4 796
St-Paulin	1 500
Ste-Angèle-de-Prémont	611
St-Sévère	323
St-Édouard-de-Maskinongé	773
Yamachiche	2 862
St-Élie-de-Caxton	2 002

**Total MRC de Maskinongé<sup>1</sup> 37 244**

<sup>1</sup> Selon le décret 2018 de la population du MAMOT



# Origine et objectifs de la politique

Issue de consultations auprès des collectivités et organismes de la MRC de Maskinongé, la PAARNA présente la vision pour faire face au double enjeu du besoin de travailleurs et de citoyens ainsi que l'intégration des nouveaux arrivants. Ces consultations ont permis de choisir et de définir les orientations de même que les moyens d'action à privilégier.

Le plan d'action associé à cette politique a pour objet de favoriser la concertation des partenaires en ce qui a trait à la promotion du territoire, à l'attraction des nouveaux arrivants ainsi qu'à leur intégration et à leur établissement durable dans la MRC de Maskinongé. Il vise à consolider l'expertise existante des organisations, mieux arrimer leurs actions et favoriser les rapprochements entre la population d'accueil et les nouveaux arrivants. L'adoption

de la présente politique est un pas de plus en ce sens. Elle se veut également être un outil permettant la concertation et l'accompagnement des municipalités dans la gestion de la diversité.

Dans le cadre de la présente politique, le terme « nouvel arrivant » fait référence à toute personne nouvellement implantée ou intéressée à le faire dans la MRC de Maskinongé, et ce, qu'elle soit d'origine québécoise, canadienne ou étrangère. Sa concrétisation vient donc matérialiser cette volonté d'agir en établissant des stratégies qui contribueront au bilan migratoire positif de la MRC et à l'amélioration des conditions de vie de l'ensemble des citoyens, qu'ils soient issus du territoire ou nouvellement arrivés au Canada.



Visite d'entreprises

Visite du territoire

Un horizon plein d'espoir

# Cinq principes directeurs

## Promotion

La MRC est un leader dans la promotion d'une image positive du territoire et travaille en collaboration avec ses partenaires pour coordonner les efforts de promotion, de recrutement et d'accueil des nouveaux arrivants sur le territoire ;

## Partage et diffusion

Le partage d'information entre les organismes, les municipalités, les entreprises et les nouveaux arrivants est primordial pour faciliter l'accès aux services disponibles. Des outils, activités ou séances d'information concernant les services utiles aux nouveaux arrivants sont développés et partagés largement sur le territoire ;

## Évaluation

Les nouveaux arrivants ainsi que les entreprises et les municipalités doivent avoir accès aux services nécessaires à l'intégration harmonieuse des nouveaux arrivants dans leur nouveau milieu de vie. La MRC et ses partenaires évaluent la disponibilité et la pertinence des services offerts. Les organismes prestataires de ces services se coordonnent entre eux afin d'assurer une desserte adéquate auprès de ceux qui en ont besoin.

## Développement

En lien avec les résultats de l'évaluation, les partenaires travaillent à développer, si nécessaire, une offre de services complémentaires afin de répondre aux besoins exprimés.

## Sensibilisation

La population est sensibilisée à la richesse de la diversité culturelle et à l'occasion de partager régulièrement avec les nouveaux arrivants.



# Les actions à mettre en oeuvre

## Orientation 1

Promouvoir une image positive de la MRC, coordonner les efforts de promotion, de recrutement et d'accueil des partenaires du territoire.

**ACTION 1 : Créer et diffuser auprès de divers publics une pochette d'accueil uniformisée pour tout nouvel arrivant, composée entre autres de :**

- Processus d'accueil des nouveaux arrivants ;
- Boîte à outils de la MRC de Maskinongé ;
- Carte touristique de la MRC ;
- Dépliant du SANA et de Place aux jeunes de la MRC de Maskinongé ;

**ACTION 2 : Favoriser le recrutement de main-d'œuvre**

- Participer, de façon concertée, à divers événements promotionnels en vue de promouvoir les atouts de la MRC et ses opportunités professionnelles ;
- Mettre en valeur le territoire, sa qualité de vie et ses atouts via nos plates-formes Internet grâce aux outils promotionnels développés par la MRC et ses partenaires ;
- Faire connaître le soutien disponible pour faciliter le processus de recrutement des candidats (remboursement de frais de déplacement, visite du territoire pour évaluer les opportunités d'établissement, etc.)

	En 2007	En 2018	Objectif 2028
<b>Population totale</b>	<b>36 352</b>	<b>37 244</b>	-
Population immigrante	354	595	1 190
Nombre de nationalités différentes	32	48	48
Nombre de langues répertoriées	22	35	35

## Orientation 2

Partager et diffuser l'information concernant les services utiles aux nouveaux arrivants présents sur le territoire.

**ACTION 3 : Informer les municipalités, organismes, entreprises et partenaires du territoire sur l'offre de services disponibles pour l'accueil des nouveaux arrivants et en matière de gestion de la diversité, en diffusant notamment les documents suivants :**

- La politique d'attraction, d'accueil et de rétention des nouveaux arrivants (PAARNA) ;
- Le processus d'accueil des nouveaux arrivants ;
- Le dépliant destiné aux entreprises portant sur les services disponibles.

**ACTION 4 : Exercer un suivi personnalisé, au besoin, tant auprès des entreprises que des locateurs et des nouveaux arrivants pour s'assurer de la bonne intégration dans la société d'accueil.**



## Orientation 3

Assurer l'accès aux services pour les nouveaux arrivants et les coordonner pour améliorer leur efficacité.

### **ACTION 5 : Évaluer auprès des nouveaux arrivants l'accès et la disponibilité des services et mieux coordonner ceux existants.**

- Évaluer périodiquement le niveau de satisfaction des nouveaux arrivants à l'égard de nos actions et notre réponse à leurs besoins ;
- Coordonner les activités du comité d'harmonisation des politiques de la MRC et du comité de gestion de l'entente sur l'attraction, l'accueil et la rétention des nouveaux arrivants afin d'évaluer les actions posées et de les réajuster selon le résultat de l'évaluation.

## Orientation 4

Sensibiliser la population à la richesse de la diversité culturelle.

### **ACTION 7 : Sensibiliser la population à la diversité et provoquer les rencontres entre la population et les nouveaux arrivants**

- Offrir des activités de sensibilisation à la diversité à la population et en milieu scolaire ;
- Participer aux activités festives des municipalités en impliquant les nouveaux arrivants et leurs familles ;
- Mettre en place des activités de jumelage entre « natifs » et « nouveaux arrivants ».

## SUIVIS ET GESTION

Les objectifs de la présente politique ont un terme de dix ans. Les résultats seront évalués et les procédures actualisées lors des rencontres du comité de suivi de l'entente sur l'attraction, l'accueil et la rétention des nouveaux arrivants.

### **ACTION 6 : Améliorer l'offre de service offerte aux nouveaux arrivants et aux entreprises**

- Encourager le développement des programmes de logement temporaire et à long terme pour assurer la rétention des nouveaux arrivants et la dynamique économique ;
- Accroître l'accès au transport pour favoriser l'employabilité.



## MISE EN ŒUVRE DE LA POLITIQUE

Un comité de suivi a été formé et inclut les organismes suivants :

1. Service de développement économique et du territoire de la MRC de Maskinongé
2. Chambre de commerce et d'industrie de la MRC de Maskinongé (CCIMM)
3. Place aux jeunes (PAJ)/Carrefour jeunesse-emploi (CJE) de la MRC de Maskinongé
4. Stratégie Carrière
5. Corporation de développement communautaire (CDC) de la MRC de Maskinongé
6. Centre local d'emploi (CLE) de Louiseville
7. Service d'accueil des nouveaux arrivants (SANA) de la MRC de Maskinongé
8. Société d'aide au développement des collectivités (SADC) de la MRC de Maskinongé
9. Ministère de l'Immigration, de la Diversité et de l'Inclusion.

# CONCLUSION

La mise en commun des efforts pour favoriser le recrutement et l'intégration des nouveaux arrivants à la communauté de la MRC de Maskinongé contribuera à l'augmentation du bassin de main-d'œuvre, au renouvellement de la population et à la revitalisation du territoire. Un territoire enrichi par la diversité de ses citoyens et la vision renouvelée qu'apportent nécessairement les nouveaux arrivants.

Cette politique se veut un engagement clair de la MRC et de ses différents partenaires à collaborer dans le but de maximiser l'impact de nos actions en vue de s'adresser aux enjeux de développement socioéconomiques qui caractérisent notre territoire. La mise en œuvre de la PAARNA contribuera donc à mettre en place une procédure uniforme et intégrée pour l'accueil des nouveaux arrivants, qu'ils soient d'origine immigrante ou provenant d'autres régions du Canada.

Un territoire enrichi  
par la diversité de  
ses citoyens.

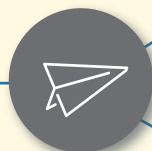


# PROCESSUS D'ACCUEIL

des nouveaux arrivants dans la MRC de Maskinongé



**SERVICES pour les nouveaux arrivants**  
concernant l'emploi et l'établissement durable



**SERVICE D'ACCUEIL** 819 228-9461  
des nouveaux arrivants poste 2070

**PLACE AUX JEUNES** 819 228-0676  
MRC de Maskinongé poste 225



## APRÈS ÉVALUATION DES BESOINS DU NOUVEL ARRIVANT, VOICI L'AIDE OFFERTE

- Cours de francisation
- Accompagnement à la recherche d'emploi
- Aide technique (remplir des formulaires, traduction)
- Informations sur la société québécoise, sensibilisation et intégration au niveau de la communauté d'accueil
- Médiation
- Support social
- Obtention de documents essentiels (NAS, permis de conduire, RAMQ)
- Recherche de logements et installation de la famille
- Accompagnement pour les procédures d'immigration
- Accès aux services publics (famille, éducation, santé, services financiers)
- Découvrir le territoire à l'aide de visites personnalisées



# Origine ethnique de la population de la MRC<sup>1</sup> de Maskinongé (Recensement 2016)

Origines ethniques	Population totale	Homme	Femme
<b>Origine ethnique pour la population dans les ménages privés - Données-échantillon (25 %)</b>	<b>35 485</b>	<b>18 015</b>	<b>17 470</b>
<b>Origines AUTOCHTONES NORD-AMÉRICAINES</b>	<b>1 370</b>	<b>670</b>	<b>695</b>
Premières Nations (Indien de l'Amérique du Nord)	1 095	535	560
Inuit	20	0	15
Métis	295	155	140
<b>Autres origines NORD-AMÉRICAINES</b>	<b>29 310</b>	<b>14 885</b>	<b>14 430</b>
Acadien	180	95	85
Américain	75	55	20
Canadien	28 585	14 480	14 100
Québécois	780	415	365
<b>Origines EUROPÉENNES</b>	<b>9 720</b>	<b>4 975</b>	<b>4 740</b>
<b>Origines des îles britanniques</b>	<b>1 555</b>	<b>775</b>	<b>780</b>
Anglais	305	160	140
Irlandais	985	440	545
Écossais	335	195	140
<b>Origines françaises</b>	<b>8 235</b>	<b>4 220</b>	<b>4 015</b>
Breton	35	20	15
Corse	10	10	0
Français	8 200	4 205	3 995
<b>Origines d'Europe de l'Ouest (sauf origines françaises)</b>	<b>530</b>	<b>265</b>	<b>270</b>
Autrichien	10	10	0
Belge	175	80	90
Hollandais	55	35	15
Allemand	270	115	155
Suisse	50	25	15
<b>Origines d'Europe du Nord (sauf origines des îles britanniques)</b>	<b>0</b>	<b>10</b>	<b>0</b>
Norvégien	10	10	10
<b>Origines d'Europe de l'Est</b>	<b>115</b>	<b>45</b>	<b>65</b>
Lituanien	10	10	0
Polonais	80	30	55
Roumain	10	0	10
Russe	10	10	0
Ukrainien	20	10	10

1 : [www12.statcan.gc.ca](http://www12.statcan.gc.ca), Maskinongé, 16 nov. 2017 - Le Profil du recensement de Statistique Canada

Il s'agit d'une estimation de la population totale. La somme des groupes ethniques dans ce tableau est supérieure à l'estimation de la population totale, car une personne peut déclarer plus d'une origine ethnique au recensement.

Origines ethniques	Population totale	Homme	Femme
<b>Origines sud-européennes</b>	<b>385</b>	<b>210</b>	<b>170</b>
Grec	25	15	10
Italien	290	150	135
Portugais	40	20	15
Espagnol	50	25	20
<b>Autres origines européennes</b>	<b>55 + 20</b>	<b>40 + 15</b>	<b>10</b>
Basque	35	25	10
<b>Origines des CARAÏBES</b>	<b>65</b>	<b>35</b>	<b>25</b>
Haïtien	50	30	20
Martiniquais	15	0	10
<b>Origines de L'AMÉRIQUE LATINE, CENTRALE ET DU SUD</b>	<b>75</b>	<b>40</b>	<b>40</b>
Brésilien	10	10	10
Colombien	10	0	10
Mexicain	30	10	20
Nicaraguayen	10	10	0
Péruvien	10	0	0
Salvadorien	10	0	10
Vénézuélien	10	10	0
<b>Origines AFRICAINES</b>	<b>85</b>	<b>45</b>	<b>30</b>
<b>Origines de l'Afrique centrale et de l'Ouest</b>	<b>25</b>	<b>10</b>	<b>20</b>
Gabonais	10	0	10
Malien	15	0	10
<b>Origines de l'Afrique du Nord</b>	<b>35</b>	<b>30</b>	<b>0</b>
Berbère	0	10	0
Égyptien	10	10	0
Marocain	20	15	0
<b>Origines de l'Afrique du Sud et de l'Est</b>	<b>10</b>	<b>0</b>	<b>0</b>
Autres origines africaines	20 + 20	10	10
<b>Origines ASIATIQUES</b>	<b>95</b>	<b>30</b>	<b>65</b>
<b>Origines de l'Asie centrale occidentale et du Moyen-Orient</b>	<b>30</b>	<b>15</b>	<b>10</b>
Afghan	10	10	0
Arabe, n.d. a.	10	0	0
Arménien	10	0	0
Libanais	10	0	0
Syrien	15	10	10
Indien de l'Inde	10	0	0
<b>Origines asiatiques de l'Est et du Sud-Est</b>	<b>65</b>	<b>10</b>	<b>55</b>
Chinois	15	0	15
Philippin	10	0	0
Coréen	10	0	10
Laotien	20	10	10
Thaïlandais	10	0	0

# NOS DÉFINITIONS (par ordre alphabétique)

---

## ACCUEIL

---

Volonté de la MRC de Maskinongé et de ses municipalités de recevoir, de rencontrer et d'accepter dès leur arrivée et au mieux les nouveaux arrivants.

## ATTRACTION

---

Expérience vécue par le nouvel arrivant lors de l'offre d'un environnement agréable et d'une bonne qualité de vie grâce au développement de synergies avec les acteurs du milieu : municipalités, employeurs, locateurs, établissements scolaires et hospitaliers, commerces, loisirs, culture, développement durable, etc.

## ETHNIE

---

Regroupement de personnes unifiées par une même langue et une même culture, et qui possèdent une structure familiale, économique et sociale homogène.

## INTÉGRATION

---

Processus d'adaptation à long terme qui suppose, une fois achevé, l'acceptation de références à l'identité culturelle de la société d'accueil. Le processus d'intégration n'est accompli que lorsque les nouveaux arrivants participent pleinement à l'ensemble de la vie collective de la société d'accueil et ont développé un sentiment d'appartenance à son égard.

## NOUVEL ARRIVANT

---

Toute personne nouvellement implantée ou intéressée à le faire dans la MRC de Maskinongé, et ce, qu'elle soit d'origine québécoise, canadienne ou étrangère.

## RÉTENTION

---

Soutenir l'installation pérenne de familles et de personnes au sein de la communauté en encourageant les échanges multiculturels et en catalysant l'humanisation de l'intégration des nouveaux résidents pour une société ouverte et inclusive.



# Remerciements et contribution

---

## Personnes ayant contribué à l'élaboration de cette politique :

---

- Joëlle Françoise Dallot, agente à l'établissement durable du SANA de la MRC de Maskinongé
- Isabelle Bordeleau, agente de développement du territoire, Service du développement économique et du territoire de la MRC de Maskinongé
- Jonner Mina Sanchez, coordonnateur du SANA de la MRC de Maskinongé
- Sébastien Rochefort, agent de concertation à la Corporation de développement communautaire de la MRC de Maskinongé
- Marie-Pier Allard, agente de migration à Place aux jeunes de la MRC de Maskinongé



### CRÉDIT PHOTO :

1- Photographie de la page de garde © SANA 2017/Macam.tv.

2- Photographie du Préfet de la MRC de Maskinongé, Robert Lalonde : © MRC de Maskinongé 2018.



**PAARNA**  
2018-2028



**Québec** 